

**Publiczne i niepubliczne  
szkoły i placówki  
w dobie epidemii  
COVID-19**





# Szkoły i placówki od 1 września

## Przepisy:

- rozporządzenie Ministra Edukacji Narodowej z dnia 20.03.2020 r. w sprawie szczególnych rozwiązań w okresie czasowego ograniczenia funkcjonowania jednostek systemu oświaty w związku z zapobieganiem, przeciwdziałaniem i zwalczaniem COVID-19 (Dz.U.poz.493, z późn. zm.) – ost. zmiana z dnia 12.08.2020 r. (Dz.U. poz.1394);
- rozporządzenie Rady Ministrów z dnia 7 sierpnia 2020 r. w sprawie ustanowienia określonych ograniczeń, nakazów i zakazów w związku z wystąpieniem stanu epidemii (Dz.U.poz. 1356) – ost. zmiana z dnia 13.08.2020 r. (Dz.U. poz. 1393);
- rozporządzenie Ministra Edukacji Narodowej i Sportu z dnia 31 grudnia 2002 r. w sprawie bezpieczeństwa i higieny w publicznych i niepublicznych szkołach i placówkach (t.j. Dz.U.2020, poz. 1166);
- rozporządzenie Ministra Edukacji Narodowej i Sportu z dnia 12 sierpnia 2020 r. zmieniające rozporządzenie w sprawie bezpieczeństwa i higieny w publicznych i niepublicznych szkołach i placówkach (Dz.U.2020, poz. 1386);



## Wytyczne GIS, MEN, MZ :

- „Publiczne i niepubliczne szkoły i placówki od 1 września 2020 r.”
- dostępne na stronach internetowych: [www.gov.pl](http://www.gov.pl)
- wytyczne dot. m.in. Biblioteki, gastronomii, edukacji; przedszkoli itp.

### Wytyczne MEN, MZ i GIS dla publicznych i niepublicznych szkół i placówek od 1 września 2020 r.

#### Organizacja zajęć w szkole i placówce (dalej: szkoła):

- Do szkoły można uczęszczać uczniom bez objawów chorobowych sugerujących infekcję drożd oddechowych oraz gły domowej na przystępują na kwarantannie lub w izolacji w warunkach domowych lub w zwioku.
- Uczniowie mogą być przyprowadzani do szkoły z rąj odwołani przez opiekunów bez objawów chorobowych sugerujących infekcję drożd oddechowych. W drodze do i ze szkoły opiekunowie z dziećmi oraz uczniowie przestrzegają aktualnych przepisów prawa dotyczących zachowania w przestrzeni publicznej.
- Przy wejściu do budynku szkoły należy zamieścić informację o obowiązku dezynfekowania rąk oraz instrukcji zycia środka dezynfekującego. Wskazywaniem wskazującym do budynku szkoły należy umożliwić skorzystanie z płynu do dezynfekcji rąk.
- Opiekunowie odpowiadający dzieci mogą wchodzić do przestrzeni wspólnej szkoły, zachowując zasady:
  - 1 opiekun z dzieckiem/dziećmi,
  - 2) dystansu od kolejnego opiekuna z dzieckiem/dziećmi min. 1,5 m,
  - 3) dystansu od pracowników szkoły min. 1,5 m,
  - 4) opiekunowie powinni przestrzegać obowiązujących przepisów prawa związanych z bezpieczeństwem zdrowotnym obywateli (m.in. stosować środki ochrony osobista i nosa, rekwizyty jednorazowe lub dezynfekcja rąk).
- W miarę możliwości należy ograniczyć przebywanie w szkole osób z zwiakami co najmniej do minimum (obowiązuje je stosowanie środków ochronnych osobna i nosa, rekwizyty jednorazowe lub dezynfekcja rąk, tylko osoby bez objawów chorobowych sugerujących infekcję drożd oddechowych) i w wyznaczonych obszarach.
- Należy zapewnić sposoby szybkiej, skutecznej komunikacji z opiekunami ucznia. Rekomendowany jest kontakt z wykorzystaniem technik komunikacji na odległość.
- Rekomenduje się posiadanie termometru bezdotykowego (co najmniej 1 termometr dla szkoły) i dezynfekowanie go po użyciu w danej grupie. W przypadku posiadania innych termometrów niż termometr bezdotykowy konieczna jest dezynfekcja po każdym użyciu.
- Jeżeli pracownik szkoły zarobkowo w ucznia objawy mogące wskazywać na infekcję drożd oddechowych, w tym w szczególności gorączkę, kaszel, rąk, odwołanie ucznia w oddzielnym pomieszczeniu lub wyznaczonym miejscu, zapewniając min. 2 m odległość od innych osób, i niezwłocznie powiadomić rodziców/opiekunów o konieczności odebrania ucznia ze szkoły (rekomendowany własny środek transportu).
- W miarę możliwości rekomenduje się taką organizację pracy i jej realizację, która umożliwia zachowanie dystansu między osobami przebywającymi na terenie szkoły, szczególnie w miejscach wspólnych i ograniczy gromadzenie się uczniów na terenie szkoły (np. różne godziny przychodzenia uczniów z poszczególnych klas do szkoły, różne godziny przebiegu zajęć na terenie szkoły oraz unikanie wspólnej zmiany przebrzeź, w których odbywają się zajęcia).
- Obowiązuje ogólne zasady higieny: częste mycie rąk (po przyścis do szkoły należy bezwzględnie umyć ręce), ochrona podczas kichania i kaszlu oraz unikanie dotykania oczu, nosu i ust.
- Przedmioty i sprzęty znajdujące się w sali, których nie można skutecznie umyć, sprząć lub dezynfekować, należy usunąć lub umieszczyć do nich śmieci. Sprzęty do czyszczenia (płyn, sławki, obce itp.) wykorzystywane podczas zajęć należy czyścić lub dezynfekować.
- Uczniom posiada własne przybory i podręczniki, które w czasie zajęć mogą znajdować się na stołku szkolnym ucznia, w łombocie lub w własnym zeszycie, jeżeli szkoła posiada szafki. Uczniowie nie powinni wymieniać się przybarami szkolnymi między sobą.
- W sali gimnastycznej używane sprzęty sportowe oraz podłoga powinny zostać umyte dezynfekcją lub odkażeniem po każdym dniu zajęć, a w miarę możliwości po każdym zajęciu.
- Należy wietrzyć salę, częściej wyciągać (kontryżę) co najmniej raz na godzinę, w czasie przerwy, a w razie potrzeby także w czasie zajęć.
- Nauczyciel w klasach I-III organizuje przerwy dla swoich uczniów w interwałach adekwatnych do potrzeb, jednak nie częściej niż co 45 min.

W przypadku odbywania zajęć w ramach praktycznej nauki zawodu uczniów i składowy w pracodawców podmiotów przyjmujących uczniów zapewnia prowadzenie tych zajęć z uwzględnieniem przepisów odczynnych dotyczących ograniczeń, nakazów i zakazów w związku z wystąpieniem stanu epidemii, zalecanych dla zakładów pracy oraz wytycznych narządów władzy dla zwiazów samostanowienia branżowych, dotyczących poszczególnych branż.

Przed i natony wykorzystywano podczas zajęć praktycznych w szkolach i placówkach prowadzących kształcenie zawodowe należy czyścić lub dezynfekować.

Uczniowie nie powinni zabawać ze sobą do szkoły niepotrzebnych przedmiotów. Ograniczenie to nie dotyczy dzieci ze specjalnymi potrzebami edukacyjnymi, w szczególności z niepełnosprawnościami. W takich przypadkach należy dopłować, aby dzieci nie udoświadczali swoich zabawań innym, natomiast opiekunowie dziecka powinni zadbać o regularne czyszczenie (pranie lub dezynfekcja) zabawki, rzeczy,

Podczas ustalania bezpiecznych zasad korzystania z szafki, jeżeli jest taka możliwość, należy udostępnić uczniom co najmniej bok lub wprowadzić różne godziny przychodzenia uczniów do szkoły, umieszczyć śmieciak co dezynfekcji rąk przy wejściu do szafki.

Zajęcia świetlicowe odbywają się w świetlicy szkolnej, a nacje potrzeby w innych salach dydaktycznych. Do programu korzystania z zajęć świetlicowych należy wprowadzić zapisy dotyczące zachowania bezpieczeństwa w czasie epidemii. Środki do dezynfekcji rąk powinny być rozmieszczone w świetlicy w sposób umożliwiający łatwy dostęp dla wychowanków po zakończeniu spotkania. Świetlica należy ewakuować (nie rzadziej, niż co godzinę w trakcie przebywania dzieci w świetlicy), w tym w szczególności przed przyjęciem wychowanków oraz po przeprowadzeniu oczyszczania.

Personel kuchenny i pracownicy administracji oraz obsługi sprzętowej powinni ograniczyć kontakty z uczniami oraz nauczycielami.

Należy ustalić i upewnić zasady realizacji zajęć powołanych organizacyjnych w szkole uwzględniających odpowiednio zasady dotyczące organizację zajęć lekcyjnych.

Należy ustalić i upewnić zasady korzystania z biblioteki szkolnej oraz godzinny jej pracy, uwzględniając konieczny okres z dni



# Wytyczne dla biblioteki, gastronomii



Serwis Rzeczypospolitej Polskiej

Szukaj usług, informacji, wiadomości

Mój Gov



Koronawirus: aktualne informacje i zalecenia

[DOWIEDZ SIĘ WIĘCEJ](#)

## Ministerstwo Rozwoju

O ministerstwie **Co robimy** Aktualności Załatw sprawę Kontakt

[🏠](#) > [Ministerstwo Rozwoju](#) > [Co robimy](#) > [Wytyczne dla branż](#)

Działania ministerstwa

Programy i projekty

Badania i analizy

Bezpieczeństwo produktów i usług

Czyste powietrze

Energetyka prosumencka i rozproszona

Gospodarka nieruchomościami

Krajowe Inteligentne Specjalizacje

Krajowe Klustra Kluczowe

Instrumenty pomocy przedsiębiorcom na rynku UE

Usługi na rynku UE

Notyfikacje usługowe

Notyfikacja przepisów technicznych

Ośrodki Innowacji

Polityka kosmiczna

Polityka mieszkaniowa

## Wytyczne dla branż



[Campingi](#)



[Hotele i inne miejsca noclegowe](#)



[Biblioteki](#)



[Rehabilitacja](#)



[Sklepy meblowe i budowlane](#)



[Zakłady przemysłowe](#)

< 3 z 3 >



# Wytyczne dla szkół



Serwis Rzeczypospolitej Polskiej

Szukaj usług, informacji, wiadomości

Mój Gov



**Koronawirus: aktualne informacje i zalecenia**

[DOWIEDZ SIĘ WIĘCEJ](#)

## Ministerstwo Edukacji Narodowej



[O ministerstwie](#) [Co robimy](#) [Aktualności](#) [Załatw sprawę](#) [Kontakt](#)

**Bezpieczny powrót do szkół**

[Dowiedz się więcej](#)

Bezpieczny powrót do szkół



### Aktualności

[zobacz wszystkie](#)

17.08.2020 | Warszawa

[Zamów środki ochrony dla swojej szkoły](#)



17.08.2020 | Warszawa

[Kolejne środki na wsparcie uczniów w](#)



14.08.2020 | Warszawa

[Wiktoria 1920 – świętujemy razem 100.](#)



12.08.2020 | Warszawa

[Jak organizować kształcenie w czasie](#)

<https://www.gov.pl/web/edukacja/bezpieczny-powrot-do-szkol2>



## Zalecenia dla dyrektora

### Opracowanie regulaminów/procedur funkcjonowania szkoły z uwzględnieniem specyfiki placówki i wytycznych:

- **Ogólnego funkcjonowania szkoły: (np. zdrowy uczeń nie będący na kwarantannie, przyprowadzanie ucznia do szkoły);**
- **Mycia i dezynfekcji pomieszczeń (klas, korytarzy, sanitariatów, sali gimnastycznej, sprzętu sportowego, stołówki-monitoring codziennych prac);**
- **Postępowania w przypadku podejrzenia zakażenia u uczniów i u pracowników szkoły, internatu/bursy;**
- **Spędzania czasu wolnego przez uczniów na przerwach: (gdzie, harmonogram wyjść-wyjścia ewakuacyjne), zajęcia pozalekcyjne;**
- **Prowadzenia zajęć z uczniami;**
- **Korzystania z biblioteki, stołówki, gab. stomatologicznego, gab. profilaktyki zdrowotnej, internatu/bursy, szatni;**
- **Organizacji zajęć w-f;**
- **Utworzenia izolatki;**

## Zalecenia ogólne dla szkół

- Zapewnić dostęp do płynów do dezynfekcji rąk dla uczniów i personelu;
- Zapewnić instrukcje mycia i dezynfekcji rąk (plakaty, ulotki);
- Zapewnić środki ochrony indywidualnej dla pracowników (kuchni, administracyjno-obługowych);
- Zapewnić środki i płyny do mycia i dezynfekcji powierzchni;
- Zapewnić termometr bezdotykowy lub inny wraz z płynem do jego dezynfekcji;
- Pozyskać zgody rodziców na dokonywanie pomiaru temperatury ucznia;
- Wyłączyć z użytkowania poidelka szkolne, źródelka wody do picia lub wyznaczyć osobę do obsługi dystrybutorów z wodą;
- Zorganizować monitoring codziennych prac porządkowych, ze szczególnym uwzględnieniem utrzymywania w czystości sal zajęć, pomieszczeń sanitarnohigienicznych, ciągów komunikacyjnych, dezynfekcji powierzchni dotykowych – poręczy, klamek i powierzchni płaskich, w tym blatów w salach i w pomieszczeniach spożywania posiłków, klawiatur, włączników.



## Zalecenia ogólne dla szkół



- **Uaktualnić dane kontaktowe z opiekunami/rodzicami uczniów;**
- **Ustalić szybki kontakt Dyrekcji z personelem szkoły w sprawie wystąpienia podejrzenia zachorowania;**
- **Dostosować organizację zajęć lekcyjnych i pozalekcyjnych ucznia do obowiązującej sytuacji epidemiologicznej;**
- **Dostosować organizację pracy nauczycieli i pozostałych pracowników personelu;**
- **Przeszkolić personel o zaleceniach GIS, MEN, MZ oraz o nowych regulaminach/procedurach w szkole, w tym o podwyższonych zasadach higieny;**
- **Zapoznać uczniów szkoły z nowymi zasadami wynikającymi z funkcjonowania szkoły w czasie epidemii;**



## Zalecenia dla ucznia



- **Obowiązkowe korzystanie przy wejściu do szkoły z płynu do dezynfekcji rąk;**
- **Obowiązkowe korzystanie w szkole z własnych przyborów szkolnych i podręczników;**
- **Zakaz przynoszenia do szkoły zabawek i zbędnych rzeczy;**
- **Nie korzystanie z poidełek szkolnych;**
- **Stosowanie się do nowych regulaminów/procedur obowiązujących w szkole w czasie epidemii;**
- **Zgłaszanie dolegliwości zdrowotnych nauczycielowi lub pielęgniarce (telefony do kontaktu);**
- **Uczęszczanie uczniów do szkoły bez objawów chorobowych, zwłaszcza sugerujących infekcję dróg oddechowych;**





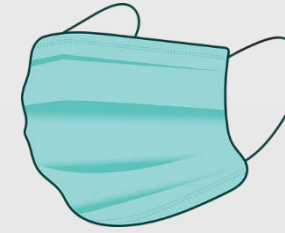
## Wytyczne

### ***Droga i wejście do szkoły***



- **W drodze do i ze szkoły opiekunowie z dziećmi oraz uczniowie przestrzegają aktualnych przepisów prawa dotyczących zachowania w przestrzeni publicznej;**
- **Do szkoły może wchodzić uczeń bez objawów chorobowych sugerujących infekcję dróg oddechowych;**
- **Przy wejściu głównym należy umieścić numery telefonów do właściwej miejscowo powiatowej stacji sanitarno-epidemiologicznej, oddziału zakaźnego szpitala i służb medycznych;**
- **Przy wejściu do budynku szkoły należy zamieścić informację o obowiązku dezynfekowania rąk oraz instrukcję użycia środka dezynfekującego;**
- **Wszystkim wchodzącym do budynku szkoły należy umożliwić skorzystanie z płynu do dezynfekcji rąk;**

## Wejście do szkoły



- W miarę możliwości należy ograniczyć przebywanie w szkole osób z zewnątrz do niezbędnego minimum, osób trzecich;
- Uczniowie mogą być przyprowadzani do szkoły i z niej odbierani przez opiekunów bez objawów chorobowych sugerujących infekcję dróg oddechowych;
- Opiekunowie odprowadzający dzieci mogą wchodzić do przestrzeni wspólnej szkoły, zachowując zasady:
  - a) 1 opiekun z dzieckiem/dziećmi,
  - b) dystansu od kolejnego opiekuna z dzieckiem/dziećmi min. 1,5m,
  - c) dystansu od pracowników szkoły min. 1,5 m,
  - d) opiekunowie powinni przestrzegać obowiązujących przepisów prawa związanych z bezpieczeństwem zdrowotnym obywateli (m.in. stosować środki ochronne: osłona ust i nosa, rękawiczki jednorazowe lub dezynfekcja rąk).



## Organizacja zajęć

- **Organizacja pracy powinna umożliwić zachowanie dystansu między osobami przebywającymi na terenie szkoły, szczególnie w miejscach wspólnych i ograniczyć gromadzenie się uczniów na terenie szkoły;**
- **Różne godziny przychodzenia uczniów z poszczególnych klas do szkoły;**
- **Różne godziny przerw lub zajęć na boisku;**
- **Unikanie częstej zmiany pomieszczeń, w których odbywają się zajęcia;**
- **Obowiązują ogólne zasady higieny: częste mycie rąk (po przyjściu do szkoły należy bezzwłocznie umyć ręce), ochrona podczas kichania i kaszlu oraz unikanie dotykania oczu, nosa i ust;**
- **Nieangażowanie w dyżury podczas przerw międzylekcyjnych pracowników powyżej 60 roku życia;**
- **Dla pracowników administracji-w miarę możliwości praca zdalna;**





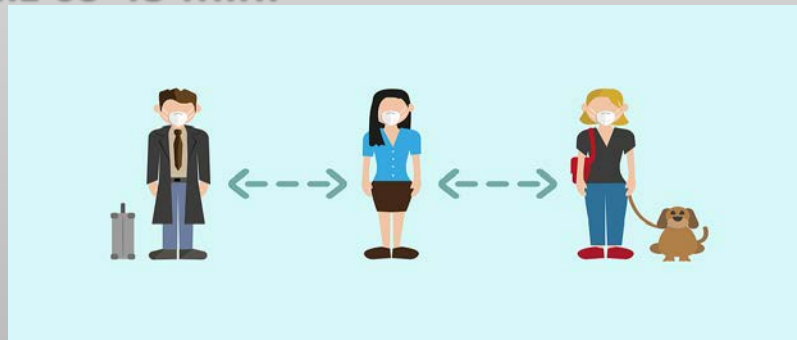
## Organizacja zajęć



- **Przedmioty i sprzęty znajdujące się w sali, których nie można skutecznie umyć, uprać lub dezynfekować, należy usunąć lub uniemożliwić do nich dostęp;**
- **Przybory edukacyjne wykorzystywane podczas zajęć należy czyścić lub dezynfekować;**
- **Uczeń posiada własne przybory i podręczniki, które w czasie zajęć mogą znajdować się na stoliku szkolnym ucznia, w tornistrze lub we własnej szafce;**
- **Uczniowie nie powinni wymieniać się przyborami szkolnymi między sobą.**

## Przerwy w szkole

- Zachowanie dystansu społecznego (1,5m), nie łączenie grup;
- Spędzanie przerw (w obrębie grupy/klasy, w sali, na boisku szkolnym - harmonogram wyjść);
- Zwiększenie częstotliwości mycia rąk oraz zapewnienie dezynfekcji rąk (plakaty, instrukcje w sanitariatach, przy płynach do dezynfekcji rąk);
- Nauczyciel w klasach I-III organizuje przerwy dla swoich uczniów w interwałach adekwatnych do potrzeb, jednak nie rzadziej niż co 45 min.



## Zajęcia w-f



- **Zajęcia wychowania fizycznego i sportowe, w których nie można zachować dystansu, należy ograniczyć (ćwiczenia i gry kontaktowe);**
- **Używany sprzęt sportowy oraz podłoga sali gimnastycznej powinny być myte detergentem lub zdezynfekowane po każdym dniu zajęć, a w miarę możliwości po każdym zajęciach;**
- **Wietrzyć sale, części wspólne (korytarze) co najmniej raz na godzinę, w czasie przerwy, a w razie potrzeby także w czasie zajęć;**
- **Wietrzyć, czyścić i dezynfekować szatnie po każdej grupie;**
- **Zaleca się korzystanie przez uczniów z boiska szkolnego oraz pobyt na świeżym powietrzu na terenie szkoły, w tym w czasie przerw.**

## Zajęcia świetlicowe



- **Zajęcia świetlicowe odbywają się w świetlicy szkolnej, a razie potrzeby w innych salach dydaktycznych;**
- **Mycie rąk i zapewnienie dezynfekcji rąk przed wejściem na świetlicę;**
- **Należy ustalić i upowszechnić zasady realizacji zajęć pozalekcyjnych organizowanych w szkole uwzględniających odpowiednio zasady dotyczące organizacji zajęć lekcyjnych;**
- **Sprzątanie i wietrzenie świetlicy (nie rzadziej niż co 1 godzinę);**
- **Zachowanie dystansu społecznego - indywidualne zajęcia (odrabianie lekcji itp.);**



**Wytyczne**

## ***Biblioteka / Czytelnia***



- **Należy ustalić i upowszechnić zasady korzystania z biblioteki szkolnej oraz godziny jej pracy;**
- **Ograniczyć liczbę osób korzystających jednocześnie z czytelnii i biblioteki;**
- **Zachować dystans pomiędzy korzystającymi;**
- **Uwzględnić okres 2 dni kwarantanny dla książek i innych materiałów przechowywanych w bibliotekach;**
- **Wprowadzić zasadę mycia i dezynfekcji rąk przed wejściem do biblioteki/czytelnii;**



## Gastronomia



- **Wielorazowe naczynia i sztućce należy myć w zmywarce z dodatkiem detergentu, w temperaturze min. 60°C lub je wyparzać;**
- **Jeżeli szkoła nie posiada zmywarki, wielorazowe naczynia i sztućce należy umyć w gorącej wodzie z dodatkiem detergentu i wyparzyć; Sztućce wydaje personel;**
- **Ograniczyć kontakt personelu kuchennego z uczniami;**
- **Zachować dystans między pracownikami w kuchni (1,5m lub środki ochrony indywidualnej);**
- **Brak samoobsługi, serwetników, przyborników (cukier), wazoników;**
- **Stosowane sztućce i pojemniki jednorazowe należy odpowiednio segregować-wystawić pojemniki/kosze do segregacji;**

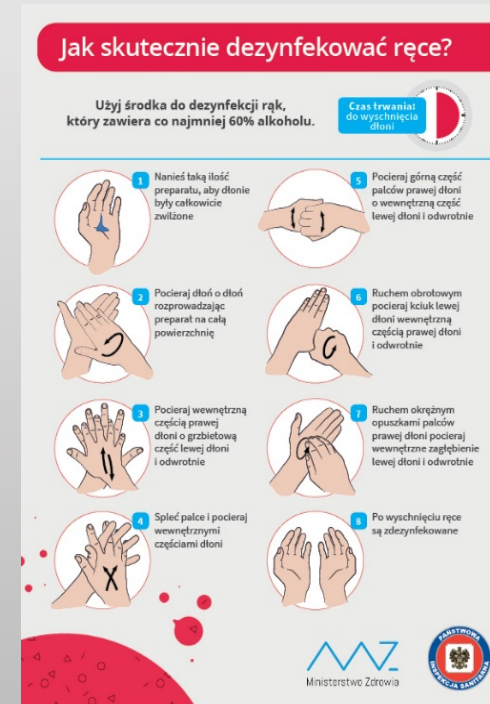
## Gastronomia



- **Korzystanie z posiłków powinno odbywać się w miejscach do tego przeznaczonych zapewniających prawidłowe warunki sanitarno-higieniczne;**
- **Zmianowe wydawanie posiłków lub w miarę możliwości - spożywanie ich przy stolikach z rówieśnikami z danej klasy;**
- **Przy zmianowym wydawaniu posiłków konieczne jest czyszczenie blatów stołów i poręczy krzeseł po każdej grupie;**
- **W przypadku braku innych możliwości organizacyjnych dopuszcza się spożywanie posiłków przez dzieci w salach lekcyjnych z zachowaniem zasad bezpiecznego i higienicznego spożycia posiłku;**

## Sanitariaty/toalety

- Często mycie rąk przy użyciu mydła i wody oraz dezynfekcja rąk;
- Wywiesić plakaty mycia i dezynfekcji rąk;
- Wprowadzić monitoring czystości pomieszczeń higieniczno-sanitarnych;
- Zwiększyć częstotliwość mycia i dezynfekcji pomieszczeń i urządzeń.



## Szatnie



- **Wprowadzić bezpieczne zasady korzystania z szatni i ich nadzór;**
- **Podczas ustalania bezpiecznych zasad korzystania z szatni, jeżeli jest taka możliwość, należy udostępnić uczniom co drugi boks lub wprowadzić różne godziny przychodzenia uczniów do szkoły;**
- **Umieścić środek do dezynfekcji rąk przy wejściu do szatni;**
- **Wzmóc nadzór nad korzystaniem z szatni przez uczniów i ograniczyć do minimum pobyt uczniów w szatni;**

## Internat / Bursa



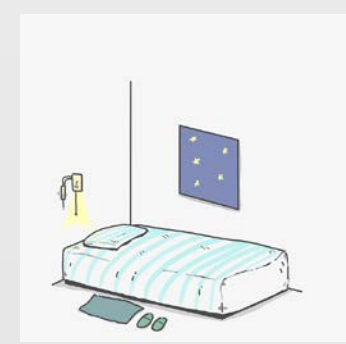
- **W bursie/internacie mogą przebywać jedynie wychowankowie bez objawów chorobowych dróg oddechowych oraz gdy domownicy nie przebywają na kwarantannie lub w izolacji w warunkach domowych lub w izolacji;**
- **Zaplanować i przeprowadzić szkolenia dla kadry bursy/internatu oraz wychowanków z zasad zachowania bezpieczeństwa;**
- **Należy ograniczyć przebywanie osób z zewnątrz w bursie/internacie do niezbędnego minimum, z zachowaniem wszelkich środków ostrożności (m.in. osłona ust i nosa, rękawiczki jednorazowe lub dezynfekcja rąk, tylko osoby zdrowe) i w wyznaczonych obszarach;**

## Internat / Bursa



- **Zapewnić dostępność płynów do dezynfekcji oraz instrukcji ich użycia;**
- **Wychowankowie bursy/internatu powinni starać się zachować dystans podczas pobytu w bursie/internacie;**
- **Często myć ręce ciepłą wodą z mydłem oraz wietrzyć pomieszczenia mieszkalne. Mają także obowiązek przechowywać własne podręczniki, przybory szkolne oraz rzeczy osobiste w przydzielonej im szafce i ograniczyć dostęp do nich dla osób trzecich. Nie należy zabierać ze sobą do bursy/internatu niepotrzebnych przedmiotów;**
- **Należy zapewnić sposoby szybkiej, skutecznej komunikacji z rodzicami /opiekunami ucznia. Rekomendowany jest kontakt z wykorzystaniem technik komunikacji na odległość.**

## Internat / Bursa



- **Należy zapewnić sposoby szybkiej komunikacji pomiędzy wychowawcami, a dyrektorem bursy/internatu;**
- **Bursa/internat posiada izolatkę lub inne pomieszczenie. W przypadku wystąpienia u wychowanka nagłych objawów infekcji dróg oddechowych, należy natychmiast odizolować go od innych osób i niezwłocznie powiadomić rodziców/opiekunów oraz umożliwić skorzystanie z teleporady medycznej;**
- **W przestrzeniach wspólnych (pomieszczenia do pracy własnej) należy zachować podwyższone rygory bezpieczeństwa i higieny: częste mycie i dezynfekowanie łazienek, pomieszczeń kuchennych, blatów w pokojach oraz pomieszczeniach wspólnie użytkowanych (np. w pokojach cichej nauki);**
- **Pracownicy obsługi i administracji bursy/internatu powinni ograniczyć kontakty z wychowankami oraz nauczycielami.**

## *Pomieszczenie do izolacji*

- **Obowiązkowo wyznaczyć w szkole pomieszczenie do izolowania osoby z objawami chorobowymi;**
- **Zapewnić tej osobie dostęp do sanitariatów w pomieszczeniu do izolacji lub w jego sąsiedztwie - (wymioty, biegunka u dzieci);**
- **Wyznaczyć osobę do opieki nad dzieckiem;**
- **Wyposażyć izolatkę w termometr;**







# **PODEJRZENIE ZACHOROWANIA** **U UCZNI** **SZKOŁY/INTERNATU/BURSY:**

- Jeżeli pracownik szkoły zaobserwuje u ucznia niepokojące objawy (infekcja dróg oddechowych, gorączka, kaszel) należy odizolować ucznia w odrębnym pomieszczeniu lub wyznaczonym miejscu, zapewniając min. 2 m odległości od innych osób i niezwłocznie powiadomić rodziców/opiekunów o konieczności odebrania ucznia (rekomendowany własny środek transportu).
- Ustalić listy osób przebywających w tym samym czasie w części/częściach podmiotu, w których przebywała osoba podejrzana o zakażenie i zalecenie stosowania się do wytycznych Głównego Inspektora Sanitarnego dostępnych na stronie <https://www.gov.pl/web/koronawirus/> oraz <https://gis.gov.pl/> odnoszących się do osób, które miały kontakt z zakażonym
- Zawsze w przypadku wątpliwości należy zwrócić się do właściwej powiatowej stacji sanitarno-epidemiologicznej, aby odbyć konsultację lub uzyskać poradę.



# ZAKAŻENIA U PRACOWNIKÓW SZKOŁY/INTERNATU/BURSY:

- **Pracownicy szkoły/bursy/internatu powinni zostać poinstruowani, że w przypadku wystąpienia niepokojących objawów choroby zakaźnej powinni pozostać w domu i skontaktować się telefonicznie z lekarzem podstawowej opieki zdrowotnej, aby uzyskać teleporadę medyczną, w razie pogarszania się stanu zdrowia zadzwonić pod nr 999 lub 112 i poinformować, że mogą być zakażeni koronawirusem;**
- **W przypadku wystąpienia u pracownika będącego na stanowisku pracy niepokojących objawów infekcji dróg oddechowych powinien on skontaktować się telefonicznie z lekarzem podstawowej opieki zdrowotnej, aby uzyskać teleporadę medyczną;**
- **Obszar, w którym poruszał się i przebywał pracownik z infekcją dróg oddechowych, bezzwłocznie należy poddać gruntownemu sprzątnięciu, zgodnie z funkcjonującymi w podmiocie procedurami oraz zdezynfekować powierzchnie dotykowe (klamki, poręcze, uchwyty itp.) oraz zastosować się do indywidualnych zaleceń wydanych przez organy Państwowej Inspekcji Sanitarnej;**
- **W przypadku potwierdzonego zakażenia SARS-CoV-2 na terenie szkoły należy stosować się do zaleceń państwowego powiatowego inspektora sanitarnego.**

# ***Nauczanie w szkole - warianty***

- **Pozytywna opinia Państwowego Powiatowego Inspektora Sanitarnego będzie kluczowa dla dyrektora szkoły lub placówki i organu prowadzącego w przejściu na system kształcenia „mieszany” lub „zdalny”;**
- **Należy pamiętać, iż z zasady zajęcia odbywać się mają stacjonarnie, a ewentualne przejście na system kształcenia mieszany „mieszany” lub „zdalny” nie powinien być dłuższy niż 14 dni – tyle co trwa okres kwarantanny.**
- **Decyzje w zakresie trybu kształcenia, jak również WYTYCZNE GIS, MZ I MEN dla publicznych i niepublicznych szkół i placówek od 1 września 2020 r. mogą zostać zmienione w oparciu o ogólnopolską i lokalną sytuację epidemiologiczną.**



- **W rozporządzeniu Ministra Edukacji Narodowej i Sportu z dnia 31 grudnia 2002 r. w sprawie bezpieczeństwa i higieny w publicznych i niepublicznych szkołach i placówkach (t.j. Dz.U.2020, poz. 1386) w § 18 ust.2a.**

**- Dyrektor, za zgodą organu prowadzącego i po uzyskaniu pozytywnej opinii właściwego państwowego powiatowego inspektora sanitarnego, może zawiesić zajęcia na czas oznaczony, jeżeli ze względu na aktualną sytuację epidemiologiczną może być zagrożone zdrowie uczniów;**

- **Zawieszenie zajęć, o którym mowa w ust. 2a, może dotyczyć w szczególności:**

- **grupy,**
- **grupy wychowawczej,**
- **oddziału,**
- **klasy,**
- **etapu edukacyjnego lub całej szkoły lub placówki,**

**w zakresie wszystkich lub poszczególnych zajęć - (§ 18 ust.2c)**



## *Opinia PPIS*

- **Opinia właściwego Państwowego Powiatowego Inspektora Sanitarnego może być wydana:**

- **pisemnie lub;**

- **ustnie, telefonicznie, za pomocą środków komunikacji elektronicznej, lub za pomocą innych środków łączności;**

**Wtedy musi być ona utrwalona w formie protokołu, notatki, adnotacji, lub w inny sposób.**



# ***Wniosek dyrektora szkoły o opinię PPIS***

- **Należy ustalić okoliczności, które wskazują na zagrożenie uczniów (faktyczne, uzasadnione - np. konkretne zdarzenie);**
- **Należy wskazać grupę uczniów lub klasę szkoły z uzasadnieniem;**
- **Należy wskazać czas zawieszenia zajęć w szkole;**

***W opinii należy uwzględnić sytuację epidemiologiczną stosując się do odpowiednich wskaźników epidemiologicznych.***

- **Po uzyskaniu opinii PPIS i zgody organu prowadzącego Dyrektor szkoły wydaje Zarządzenie**



Zarządzenie Nr .....  
Dyrektora .....  
z dnia .....

**w sprawie czasowego zawieszenia zajęć w Przedszkolu/ /Szkołe\***

W .....  
(miejscowość)

**ze względu na sytuację epidemiologiczną**

Na podstawie § 18 ust. 2a rozporządzenia Ministra Edukacji Narodowej i Sportu z dnia 31 grudnia 2002 r. w sprawie bezpieczeństwa i higieny w publicznych i niepublicznych szkołach i placówkach (Dz. U. z 2020 r. poz. 1166), po uzyskaniu zgody organu prowadzącego oraz pozytywnej opinii Państwowego Powiatowego Inspektora Sanitarnego w ...

**zarządzam, co następuje:**

## § 1.

1. Zawiesza się na czas oznaczony prowadzenie działalności dydaktycznej, wychowawczej i opiekuńczej\*\* Przedszkola/ Szkoły\* w ..... w okresie od ..... do dnia ..... ze względu na aktualną sytuację epidemiologiczną powodującą zagrożenie zdrowia uczniów Przedszkola/Szkoły w ..... \*\*

2. W okresie czasowego zawieszenia zajęć, o którym mowa w ust. 1, zadania Przedszkola/Szkoły \* w ..... są prowadzone z wykorzystaniem metod i technik kształcenia na odległość, o których mowa w przepisach rozporządzenia Ministra Edukacji Narodowej z dnia 20 marca 2020 r. w sprawie szczególnych rozwiązań w okresie czasowego ograniczenia funkcjonowania jednostek systemu oświaty w związku z zapobieganiem, przeciwdziałaniem i zwalczaniem COVID-19 (Dz. U. poz. 493).

## § 2.

Zarządzenie podlega ogłoszeniu na stronie internetowej ..... oraz na tablicy ogłoszeń Przedszkola/Szkoły\* w .....

## § 3.

Zarządzenie wchodzi w życie z dniem podpisania.

.....  
(podpis Dyrektora)



## Wytyczne

# ***Warianty funkcjonowania szkół i placówek w okresie pandemii w sytuacji wystąpienia zakażenia na danym terenie***

### **Wariant A – tradycyjna forma kształcenia**

- **W szkole funkcjonuje tradycyjne kształcenie. Obowiązują wytyczne GIS/MZ i MEN dla szkół i placówek oświatowych.**
- **W przypadku wystąpienia zagrożenia epidemiologicznego dyrektor szkoły, po uzyskaniu pozytywnej opinii Państwowego Powiatowego Inspektora Sanitarnego i za zgodą organu prowadzącego, będzie mógł częściowo lub w całości zawiesić stacjonarną pracę szkół i placówek. Wówczas dopuszczalne będą dwa warianty kształcenia: B i C.**





## Wytyczne

# ***Warianty funkcjonowania szkół i placówek w okresie pandemii w sytuacji wystąpienia zakażenia na danym terenie***

### **Wariant B – mieszana forma kształcenia (hybrydowa)**

- **Dyrektor będzie mógł zawiesić zajęcia grupy, grupy wychowawczej, oddziału, klasy, etapu edukacyjnego lub całej szkoły lub placówki, w zakresie wszystkich lub poszczególnych zajęć i prowadzić kształcenie na odległość (zdalne).**
- **Zależne od sytuacji epidemicznej na danym terenie, w danej szkole czy placówce. Decyzję podejmuje dyrektor po uzyskaniu zgody organu prowadzącego i otrzymaniu pozytywnej opinii Państwowego Powiatowego Inspektora Sanitarnego.**



## Wytyczne

### ***Warianty funkcjonowania szkół i placówek w okresie pandemii w sytuacji wystąpienia zakażenia na danym terenie***

#### **Wariant C – kształcenie zdalne**

- **Dyrektor szkoły, placówki podejmuje decyzję o zawieszeniu zajęć stacjonarnych na określony czas i wprowadzeniu w całej szkole kształcenia na odległość (edukacji zdalnej);**
- **Konieczna będzie w tym przypadku zgoda organu prowadzącego i pozytywna opinia Państwowego Powiatowego Inspektora Sanitarnego. Minister Edukacji Narodowej nadal zachowuje uprawnienie do ograniczenia zajęć w szkołach na terenie kraju.**



# Dziękuję za uwagę



Opracowano przede wszystkim na podstawie aktualnych przepisów prawa oraz wytycznych GIS, MEN i MZ